

PROVA DE HISTÓRIA

ATENÇÃO: As questões de 01 a 10 são de múltipla escolha. Cada questão tem cinco alternativas, das quais apenas uma é correta.

1. A Filosofia Grega antiga representou uma das principais influências da cultura clássica na Civilização Ocidental. Entre as diversas tendências filosóficas, o pensamento socrático caracterizava-se por
 - a) basear toda a reflexão filosófica num novo método, a maiêutica, enquanto concepção de idéias.
 - b) defender princípios individualistas de compreensão da realidade pela reflexão e o isolamento.
 - c) reafirmar a sofística, onde a Filosofia serve para se chegar a fins imediatos.
 - d) admitir o princípio espiritualista do Profeta Daniel, em que toda ética é transcendente.
 - e) justificar a crença nos deuses atenienses, destacando seus valores morais humanistas.

2. "Seria absurdo exigir do catolicismo que tolerasse o erro, que admitisse a possibilidade teórica de qualquer ponto de doutrina contrária à sua; porque isso equivaleria a fazer descer a crença católica das alturas do dogma ao nível das opiniões humanas(...)."
(HERCULANO, Alexandre. Origem e Estabelecimento da Inquisição em Portugal. Lisboa, Publicações Europa-América, s/d. p. 27).

A Santa Inquisição, estabelecida pela Igreja Católica desde o século XIII, tinha como objetivo

- a) confiscar os bens dos protestantes para combater a Reforma.
- b) fortalecer o poder da Igreja, enfraquecido pelas heresias luteranas.
- c) resguardar os bens da Igreja contra as tentativas de confisco do Imperador Frederico II
- d) impor os dogmas da Igreja contra as tentativas de contestação de sua ortodoxia.
- e) impingir dor e sacrifício às vítimas denunciadas aos inquisidores.

3. O Renascimento, movimento artístico-cultural do final do século XV e início do século XVI, foi marcado pela secularização do pensamento. São características desta secularização

- I - o Teocentrismo, em detrimento da tradição medieval, onde o homem era tido como realizador das Boas Obras do Senhor.
- II - a opção por rígidas normas técnicas na pintura, representadas pelo princípio de equilíbrio e pelo uso contido das cores.
- III - a superação do individualismo pelo espírito de associação típico do mundo moderno e contemporâneo, característico do pensamento de Maquiavel.
- IV - o realismo na representação artística do corpo humano, exemplificado na escultura de Miguel Ângelo, consequência do estudo apurado das formas.

Das afirmativas acima, são verdadeiras apenas

- a) I e II b) II e III c) II e IV d) I, III e IV e) II, III e IV
4. No dia 13 de setembro de 1993, em Washington (EUA), foi assinado um acordo de paz entre Israel e a Organização para a Libertação da Palestina (OLP), sinalizando o fim do conflito árabe-israelense.

Sobre este conflito é correto afirmar-se que

- a) o movimento sionista foi criado por árabes para expulsar os judeus da Palestina.
 - b) a Organização para a Libertação da Palestina (OLP) recebeu apoio político dos Estados Unidos.
 - c) o povo palestino, expulso de seus territórios, reivindicava o direito de possuir uma pátria.
 - d) os judeus se recusaram a fazer uso do terrorismo para atingir seus objetivos políticos no conflito.
 - e) o projeto das Nações Unidas que criou o Estado de Israel não previa a criação do Estado palestino.
5. A empresa colonial espanhola na América utilizou-se basicamente da mão-de-obra indígena, diferentemente da colonização portuguesa, que se fundamentou na escravidão negra africana.

Os sistemas de trabalho mais utilizados no enquadramento do indígena aos interesses espanhóis foram

- a) encomienda e mita c) encomienda e obranjes e) mita e cuatequil

- b) obranjes e mita d) obranjes e cuatequil
6. "(...) com o gentio também se faz pouco, porque a maior parte delles, que eram freguezes d'estas duas egrejas, fugiram; a causa d'isto foi tomarem-lhes os christãos as terras em que têm seus mantimentos, e, por todas as maneiras que podem, os lançam da terra, usando de todas as manhas e tyrannias que podem, dezendo-lhes, que os hão de matar, como vier esta gente, que se espera, e esta é commum pratica de maus christãos (...)." (NÓBREGA, Pe. Manuel da. Cartas Jesuíticas. São Paulo, Itatiaia/Edusp, 1988. p. 172).

A concepção dos jesuítas quanto ao uso da terra no Brasil Colonial se caracterizou por

- a) condenar a colonização, defendendo o respeito total pelas terras indígenas e a manutenção dos brancos exclusivamente em cidades portuárias.
 - b) admitir uma atitude ambígua, em que a Companhia de Jesus condenava a expulsão dos índios de suas terras, mas participava da empresa colonial.
 - c) defender a escravização dos índios, desde que estes fossem convertidos ao cristianismo, em escolas da Companhia de Jesus especiais para este fim.
 - d) defender os índios contra os excessos dos colonizadores, admitindo a manutenção de seus cultos religiosos e de seus hábitos culturais.
 - e) pregar a seleção de bons cristãos, evitando a vinda dos maus para o Brasil e permitindo, assim, o respeito aos índios.
7. Durante o Segundo Império, viveu-se no Brasil um surto de modernização, que se refletiu na composição social e no crescimento urbano. Sobre estas mudanças, é correto afirmar-se que
- a) a iniciativa empresarial do Barão de Mauá retardou a diversificação profissional nas cidades brasileiras.
 - b) o clima de modernização nas cidades brasileiras só foi possível graças ao fortalecimento das instituições escravistas.
 - c) a ênfase industrialista do período se estabeleceu enquanto expressão do expansionismo neo-colonial europeu.
 - d) a cultura urbana brasileira se constituiu independente das relações político-econômicas do Brasil com o Exterior.
 - e) o quadro de valores agrários foi substituído integralmente por novos comportamentos tipicamente urbano-industriais.

8. O golpe de Estado liderado por Getúlio Vargas (1937) estabeleceu como condição de sobrevivência política do Estado Novo o uso de instrumentos de controle e repressão.

A propósito desses instrumentos, pode-se afirmar que

- I - o Departamento de Imprensa e Propaganda (DIP) foi responsável pela divulgação do regime, criando a "Hora do Brasil", programa radiofônico obrigatório.
- II - a Polícia Secreta, chefiada por Gregório Fortunato, foi criada para coibir a corrupção e o tráfico de influência no governo.
- III - o Departamento Administrativo do Serviço Público (DASP) foi instituído para normatizar as relações entre capital e trabalho.
- IV - a Consolidação das Leis Trabalhistas (CLT) foi elaborada para definir a política de pessoal do serviço público.

Está(ão) correta(s) apenas a(s) afirmativa(s)

- a) I b) II c) III d) II e III e) III e IV.

9.



Neste posto estarei ao inteiro dispôr de v. exc. que com tanta bravura e dignidade defende nesta hora triste da Republica, não apenas a autonomia do seu glorioso Estado, mas do proprio regimen federativo.

(Do telegrama do *leader* interino gaúcho, deputado Lindolpho Collor, ao presidente João Pessoa)

(A União. João Pessoa, 22 de julho de 1930. In: MELLO, José Octávio de Arruda. A Revolução Estatizada. João Pessoa, Ed. Universitária, 1992. p. 391)

A primeira página do jornal A União, de 22 de julho de 1930, reproduzia a frase acima retirada do telegrama de apoio do deputado gaúcho Lindolpho Collor ao presidente da Paraíba, João Pessoa. A publicação desse trecho do telegrama no jornal oficial do estado demonstra

- I - o controle político do presidente do estado sobre a imprensa oficial.
- II - o isolamento de João Pessoa e dos setores que ele representava na política nacional.
- III - a integração entre as elites regionais brasileiras que se opunham ao governo Washington Luís.
- IV - o controle do deputado Lindolpho Collor sobre a imprensa oficial do estado da Paraíba.

Das afirmações acima, são corretas apenas

- a) I e II b) II e III c) I e IV d) III e IV e) I e III.

10. João Pessoa é considerada, em termos proporcionais, a segunda cidade mais verde do planeta.

A propósito disto, é correto afirmar-se que

- a) o nível de preservação ambiental, em João Pessoa, é responsabilidade exclusiva de órgãos da administração pública.
- b) o discurso ecológico governamental pretende compatibilizar desenvolvimento econômico e preservação ambiental.
- c) a propaganda oficial tem priorizado o direito da população pessoense a condições saudáveis de vida.
- d) a descoberta ecológica de João Pessoa revelou o forte engajamento da sociedade civil na luta preservacionista.
- e) a administração pública tem apresentado total descaso para com o debate sobre o turismo e a ecologia.

PROVA DE GEOGRAFIA

ATENÇÃO: As questões de 11 a 20 são de múltipla escolha. Cada questão tem cinco alternativas, das quais apenas uma é correta.

11. A escala é definida como a relação entre a distância de dois pontos quaisquer no mapa e a correspondente distância na superfície da Terra.
Com base nessa definição, é correto afirmar-se que

- a) a escala 1:500 é muito pequena.
- b) na escala 1:50.000, 1 centímetro corresponde a 50 metros.
- c) escalas grandes são aplicadas às grandes áreas continentais.
- d) o nível de detalhes diminui com o aumento da escala.
- e) a escala grande tem o denominador da fração pequeno, ao passo que a escala pequena possui um denominador grande.

12. Existem no Brasil seis principais tipos de paisagens naturais, denominadas domínios morfoclimáticos.

Numerando-se a segunda coluna de acordo com a primeira

- | | |
|---------------------------------|--|
| 1 - Domínio Amazônico | () As principais feições morfológicas são os "pães de açúcar" e os morros em "meias-laranjas". |
| 2 - Domínio da Caatinga | () O terreno ondulado forma colinas, regionalmente conhecidas como "coxilhas". |
| 3 - Domínio do Cerrado | () Em determinadas áreas surge a "terra roxa", que constitui solos de elevada fertilidade. |
| 4 - Domínio das Araucárias | () Os chapadões dominam com solos ácidos e profundos. |
| 5 - Domínio das Pradarias | () As depressões são marcantes na paisagem, cujos terrenos antigos são fortemente envolvidos pela pediplanação. |
| 6 - Domínio dos mares de morros | |

a sequência correta é:

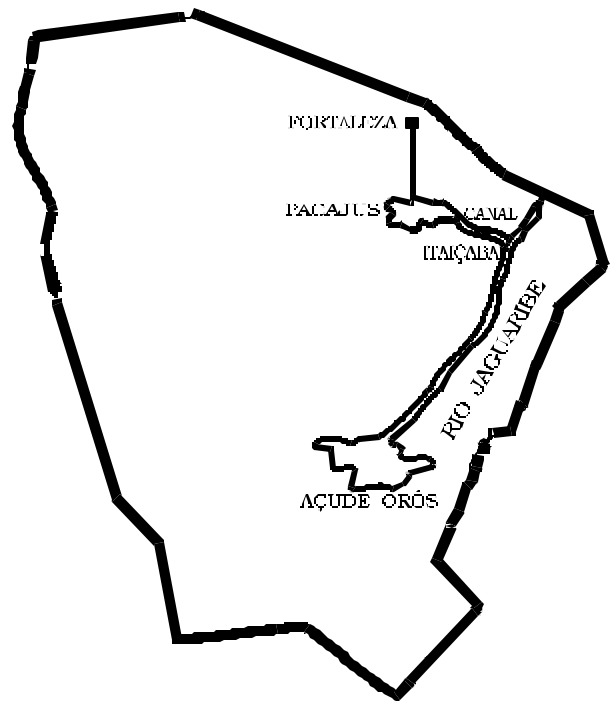
- | | | |
|------------------|------------------|------------------|
| a) 1, 5, 2, 3, 4 | c) 4, 3, 6, 2, 5 | e) 6, 5, 4, 3, 2 |
|------------------|------------------|------------------|

b) 1, 3, 5, 4, 2

d) 6, 5, 2, 3, 4

13. A figura ao lado representa o Estado do Ceará, cujo governo construiu recentemente o Canal do Trabalhador, com 116 km de extensão, visando principalmente a

- a) perenizar o rio Jaguaribe.
- b) solucionar definitivamente o problema da seca no Estado.
- c) implantar perímetros irrigados.
- d) normalizar o abastecimento de água na capital.
- e) ampliar o suprimento de água nos municípios mais afetados pela seca.



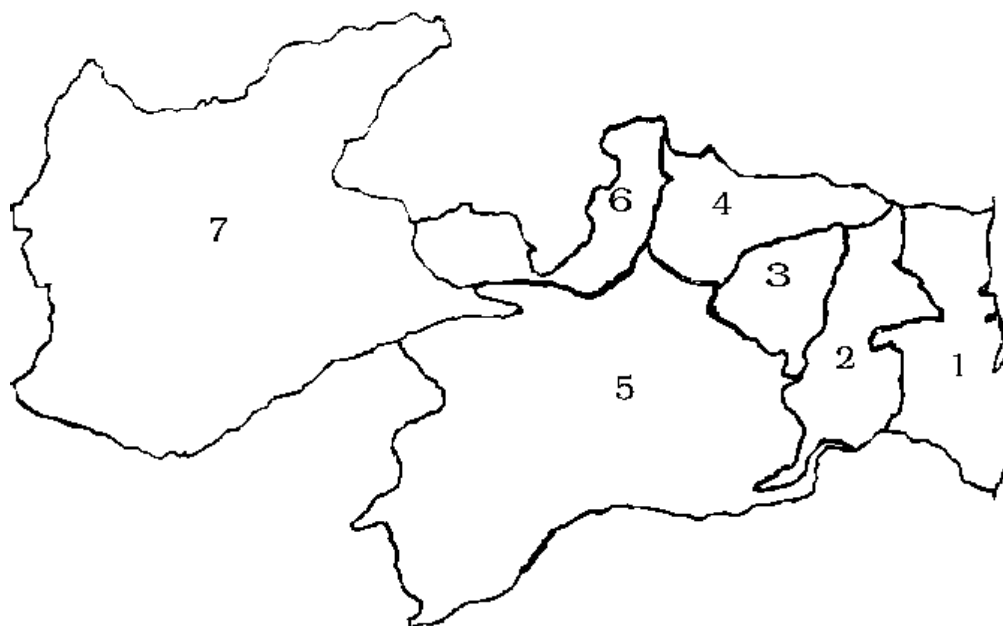
14. O polígono das secas, que integra todos os estados do Nordeste, excetuando-se o Maranhão, e mais o Norte de Minas Gerais, tem clima predominantemente semi-árido, que se caracteriza por NÃO apresentar

- a) chuvas escassas e irregulares.
- b) temperaturas geralmente superiores a 25°C.
- c) precipitações inferiores a 800 mm anuais.
- d) período chuvoso concentrado no inverno.
- e) evaporação do solo maior que a precipitação.

15. A desertificação caracteriza-se como um problema ambiental do campo, e tem avançado, segundo alguns estudiosos, em áreas do Nordeste e do Rio Grande do Sul. Este processo consiste na(no)

- a) transformação da caatinga em desertos.
- b) esvaziamento no campo devido à migração excessiva para as cidades.
- c) diminuição progressiva nos índices de umidade e empobrecimento dos solos arenosos, que se tornam inviáveis para a agricultura.
- d) transferência dos índices de umidade de uma região para outra.
- e) desmatamentos e queimadas.

16. Relacionando-se as regiões do Estado da Paraíba, numeradas no mapa, com as afirmativas abaixo:



- () Antiga região produtora de café e hoje de cana-de-açúcar, gado e cultura de subsistência.
- () Região produtora de algodão, gado e com presença de muitos latifúndios.
- () Antiga zona da mata e atual zona canavieira.

conclui-se que a seqüência numérica correta é

- a) 3, 5, 6 b) 2, 4, 7 c) 3, 1, 7 d) 3, 4, 1 e) 1, 7, 6
17. Mesmo com o término da Guerra Fria, envolvendo os Estados Unidos e a União Soviética, a corrida armamentista continua em crescimento no mundo. Isso ocorre porque

- I - existem excedentes no mercado que estão sendo vendidos a preços de sucata.
- II - países como o Brasil e a África do Sul estão aprimorando os equipamentos já existentes.
- III - não houve corte nos gastos militares em países do Terceiro Mundo.
- IV - a implosão da União Soviética possibilitou que os novos estados independentes surgissem como potências nucleares.

Das justificativas acima, estão corretas:

- a) apenas I, II e III c) apenas II, III e IV e) todas

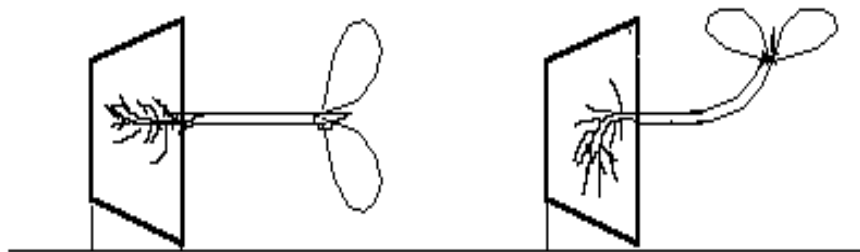
- b) apenas I, II e IV d) apenas I, III e IV
18. O espectro de um conflito mundial ainda é preocupante. Existem atualmente quatro cenários que podem abalar a segurança. Estes focos são
- a) Cuba, Nigéria, Albânia, Coreia do Norte .
b) Congo, Grécia, Vietnã, Cuba.
c) San Salvador, Israel, Albânia, Coreia do Norte.
d) Israel, Vietnã, Moçambique, San Salvador.
e) Cuba, Nigéria, Vietnã, Grécia.
19. O Oriente Médio, região de confluência dos continentes europeu, asiático e africano, contém uma heterogeneidade étnica responsável tanto pela diversidade cultural, quanto pela falta de unidade nacional em países como Líbano, Irã e Turquia.
- Numerando-se a segunda coluna de acordo com a primeira em relação aos grupos étnicos
- | | |
|---------------------|-----------------|
| (1) Patãs, Tafiques | () Líbano |
| (2) Iranianos | () Turquia |
| (3) Judeus | () Israel |
| (4) Turcos | () Irã |
| (5) Árabes | () Afeganistão |
| | () Jordânia |
| | () Síria |
- a ordem numérica correta é
- a) 5, 4, 3, 2, 5, 1, 5 c) 5, 5, 5, 3, 4, 2, 1 e) 3, 5, 5, 3, 1, 2, 4
b) 4, 4, 3, 2, 3, 1, 5 d) 5, 4, 3, 2, 1, 5, 5
20. O Japão estrutura um novo bloco de poder dinâmico e interligado no processo de consolidação da sua expansão capitalista. Os chamados "tigres asiáticos", que compõem a "periferia imediata" japonesa, encontram-se imprensados entre o poderio japonês e o chinês. Tal periferia é formada por
- a) Indonésia, Filipinas, Java, Vietnã.
b) Índia, Paquistão, Camboja, Bangladesh.
c) Rússia, Malásia, Srilanka, Tailândia.
d) Austrália, Nova Zelândia, Nova Guiné, Coreia do Norte.

e) Cingapura, Hong Kong, Taiwan, Coréia do Sul.

PROVA DE BIOLOGIA

ATENÇÃO: As questões de 21 a 30 são de múltipla escolha. Cada questão tem cinco alternativas, das quais apenas uma é correta.

21. No ciclo de vida dos vegetais ocorre um fenômeno denominado metagênese ou alternância de gerações. Essas gerações são chamadas de esporofíticas e gametofíticas. As Briófitas (musgos, hepáticas, etc.) apresentam
- a) a geração gametofítica menos desenvolvida que a geração esporofítica e dependente desta última para sua nutrição.
 - b) a geração gametofítica mais desenvolvida que a geração esporofítica e dependente desta última para sua nutrição.
 - c) as duas gerações com o mesmo grau de desenvolvimento e independentes uma da outra para sua nutrição.
 - d) a geração gametofítica menos desenvolvida que a geração esporofítica e independente desta última para sua nutrição.
 - e) a geração gametofítica mais desenvolvida que a geração esporofítica e independente desta última para sua nutrição.
22. Quando se colocam vasos com plantas na posição horizontal, observa-se que, após algum tempo, o caule e a raiz sofrem curvaturas, passando a crescer perpendicularmente ao solo, mas em sentidos opostos, conforme a figura abaixo:



O fenômeno observado corresponde ao

- a) geotropismo positivo do caule e negativo da raiz.
- b) fototropismo positivo da raiz e geotropismo positivo do caule.
- c) geotropismo positivo da raiz e negativo do caule.
- d) fototropismo negativo da raiz e positivo do caule.
- e) geotropismo positivo do caule e da raiz.

23. O conjunto de características que melhor define os cordados é:

- a) presença de um cordão nervoso dorsal, notocorda e fendas branquiais pelo menos durante a fase embrionária.
- b) presença de um cordão nervoso dorsal, coluna vertebral e respiração pulmonar na fase adulta.
- c) presença de vértebras, cordão nervoso dorsal e sistema circulatório incluindo um coração.
- d) presença de sistema esquelético calcificado, sistema nervoso centralizado e fendas branquiais durante a fase embrionária.
- e) celoma bem desenvolvido, simetria bilateral e sistema nervoso com um cordão dorsal único.

24. Com relação às asserções abaixo sobre excreção e osmoregulação nos animais:

- I - Os peixes de água doce, por terem os fluidos do corpo mais concentrados que a água circundante, ganham água do ambiente, produzem urina hipotônica em relação ao sangue e absorvem sais pelas brânquias.
- II - Os animais aquáticos, devido ao fato de terem muita água disponível, geralmente excretam uma maior proporção de amônia na urina que os animais terrestres, uma vez que a amônia é muito tóxica e requer um grande volume de água para a sua eliminação.
- III - Todos os artrópodes excretam ácido úrico com o propósito de diminuir a perda de água.

é correto afirmar-se que

- a) todas são verdadeiras.
- b) apenas II é verdadeira.
- c) apenas I e III são verdadeiras.
- d) apenas I e II são verdadeiras.
- e) todas são falsas.

25. Os componentes celulares que estão presentes tanto em células eucariontes como em procariontes são

- a) membrana plasmática e mitocôndrias.
- b) mitocôndrias e ribossomos.
- c) ribossomos e lisossomos.
- d) lisossomos e membrana plasmática.
- e) membrana plasmática e ribossomos.

26. De acordo com as asserções

Asserção I

A bile, secreção produzida pelo fígado, embora não possua enzimas em sua constituição, é de fundamental importância para o processo digestivo

Asserção II

ajuda na neutralização do quimo e emulsiona as gorduras, transformando-as em gotículas muito pequenas, facilitando a ação das lipases.

PORQUE

é correto afirmar-se que

- a) as duas asserções são verdadeiras e a segunda é uma justificativa correta da primeira.
- b) as duas asserções são verdadeiras, mas a segunda não é uma justificativa correta da primeira.
- c) a primeira asserção é verdadeira e a segunda, falsa.
- d) a primeira asserção é falsa e a segunda, verdadeira.
- e) as duas asserções são falsas.

27. Em uma cadeia alimentar, os organismos que se alimentam de animais e plantas mortos são classificados como

- a) produtores.
- b) decompositores.
- c) consumidores primários.
- d) consumidores terciários.
- e) parasitas.

28. Com base nos conhecimentos atuais da teoria da evolução, é correto afirmar-se que

- a) ao longo das gerações, o uso de determinadas partes de um organismo provoca o seu desenvolvimento, e o desuso faz com que estas se atrofiem.
- b) características adquiridas por um organismo, durante a sua existência, são transmitidas aos seus descendentes.
- c) o único fator que aumenta a variabilidade genética dos indivíduos é a mutação.
- d) o isolamento geográfico de populações é um dos mecanismos mais freqüentes na formação de novas espécies.
- e) a seleção natural tende a aumentar a variabilidade genética das populações, favorecendo o aparecimento de novas características.

29. Na espécie humana, o daltonismo é condicionado por um gene recessivo, ligado ao cromossomo X. Se um casal de visão normal tem uma criança daltônica, então, com base nesses dados, é correto afirmar-se que

- a) a criança é do sexo feminino.
- b) o pai da criança é portador do gene para o daltonismo.
- c) a criança é do sexo masculino.
- d) a mãe da criança é filha de pais daltônicos.
- e) o pai da criança é filho de pais daltônicos.

30. Dois pares de genes alelos A/a e B/b estão ligados em *loci* diferentes e distantes 14 unidades de recombinação.

Desta forma, um indivíduo com genótipo $\begin{array}{c} A \quad b \\ \hline a \quad B \end{array}$ formará os gametas Ab, AB,

ab e aB, nas seguintes percentagens:

	GAMETAS			
	Ab	AB	ab	aB
a)	43	7	7	43
b)	7	43	43	7
c)	36	14	14	36
d)	46,5	3,5	3,5	46,5
e)	14	36	36	14

PROVA DE MATEMÁTICA

ATENÇÃO: As questões de 31 a 37 são de múltipla escolha. Cada questão tem cinco alternativas, das quais apenas uma é correta.

31. A distância de João Pessoa a Catolé do Rocha é de 451 km. Fazendo-se esse percurso num automóvel que consome 1 litro de gasolina a cada 11 km, e sabendo-se que o litro desse combustível custa CR\$ 100,00, gastar-se-á com combustível nessa viagem:

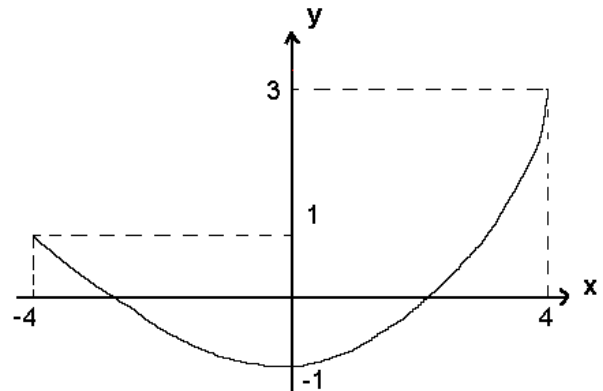
- a) CR\$ 3.100,00 c) CR\$ 4.100,00 e) CR\$ 5.100,00
b) CR\$ 3.510,00 d) CR\$ 4.510,00

32. Se x_1 e x_2 são as raízes distintas da equação $x^2 + 8x + 7 = 0$, então, dentre as equações abaixo, a que tem raízes x_1^2 e x_2^2 é

- a) $x^2 + 64x + 49 = 0$ c) $x^2 + 49x + 64 = 0$ e) $2x^2 + 16x + 14 = 0$
b) $x^2 - 50x - 49 = 0$ d) $x^2 - 50x + 49 = 0$

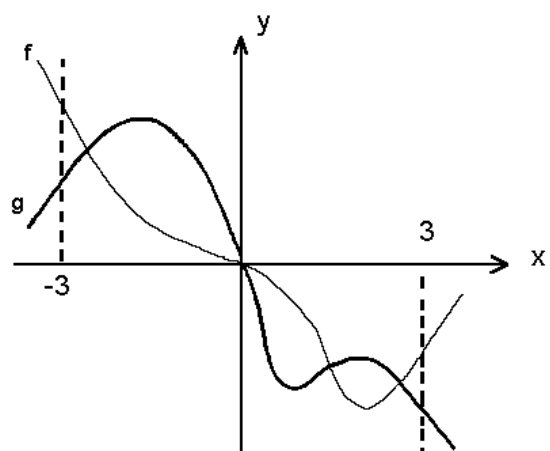
33. A função $f : [-4, 4] \rightarrow [-1, 3]$, c) 6
cujo gráfico está representado ao
lado, é

- a) crescente
b) injetora
c) sobrejetora
d) decrescente
e) par



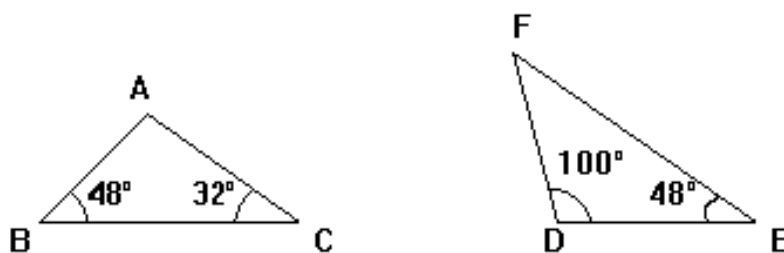
34. Os gráficos das funções f e g de \mathbb{R} em \mathbb{R} estão representados na figura ao lado. O número de soluções da equação $f(x) - g(x) = 0$, no intervalo $[-3, 3]$, é

- a) 10 d) 4
b) 8 e) 2



RASCUNHO

35. Na figura abaixo, ABC e DEF são triângulos



- a) acutângulos
b) retângulos
c) equiláteros
d) isósceles
e) semelhantes

36. Considerando-se, no plano XoY , as retas $r : x + y = 1$ e $s : x + y = 2$, e a circunferência $c : x^2 + y^2 = 1$, conclui-se que

- a) r e c interceptam-se em dois pontos distintos.
b) r e c interceptam-se em apenas um ponto.
c) r e c não se interceptam.
d) r e s não são paralelas.
e) r e s são perpendiculares.

37. Uma matriz $n \times n$ representa um **quadrado mágico** de ordem n quando satisfaz, simultaneamente, as seguintes condições:

- I - os elementos da matriz são números inteiros de 1 até n^2 , sem repetição.
II - a soma dos elementos de qualquer linha ou coluna ou diagonal da matriz é igual a $\frac{n(n^2+1)}{2}$.

Das matrizes abaixo, a que representa um quadrado mágico de ordem 3 é

a) $\begin{bmatrix} 6 & 2 & 7 \\ 8 & 4 & 3 \\ 5 & 9 & 1 \end{bmatrix}$

c) $\begin{bmatrix} 5 & 5 & 5 \\ 5 & 5 & 5 \\ 5 & 5 & 5 \end{bmatrix}$

e) $\begin{bmatrix} 2 & 3 & 1 \\ 1 & 2 & 3 \\ 3 & 1 & 2 \end{bmatrix}$

b) $\begin{bmatrix} 8 & 1 & 6 \\ 3 & 5 & 7 \\ 4 & 9 & 2 \end{bmatrix}$

d) $\begin{bmatrix} 1 & 4 & 7 \\ 2 & 5 & 8 \\ 3 & 6 & 9 \end{bmatrix}$

RASCUNHO

ATENÇÃO: As questões de n°s 38 a 40 são abertas, tendo respostas numéricas no intervalo de 00 a 99. Se uma questão apresentar como resposta o número 72, por exemplo, preencher, na **Folha de Resposta**, o espaço correspondente ao algarismo 7, na primeira coluna, à esquerda, e ao algarismo 2, na coluna da direita. Se a resposta for menor que 10 – por exemplo, 6 –, preencher o espaço correspondente a 0 (zero), na coluna da esquerda, e ao algarismo 6, na coluna da direita.

38. Quantos números ímpares de dois algarismos são maiores ou iguais a 10?

39. Na linguagem C, usada na programação de computadores, sabe-se que:

$\text{fabs}(x)$ é o valor absoluto de x ,
 $\text{sqrt}(x)$ é a raiz quadrada de x ,
 $*$ é o operador multiplicação e
 $+$ é o operador adição.

Sabendo-se que as multiplicações são efetuadas antes das adições, calcular o valor da expressão

$$\text{fabs}(-3) * \text{sqrt}(25) + \text{fabs}(4) * \text{sqrt}(49)$$

40. Calcular o valor da expressão

$$\frac{\sin 11^\circ \cos 34^\circ + \sin 34^\circ \cos 11^\circ}{\cos 57^\circ \cos 12^\circ + \sin 57^\circ \sin 12^\circ}$$

RASCUNHO